



PLÁN OCHRANY ÚZEMÍ
pod vodním dílem NÝRSKO před zvláštní povodní

MĚSTO ŠVIHOV

Vlastník vodního díla: ***Povodí Vltavy s.p., závod Berounka***

Správní obvod kraje: ***Plzeňský***

Správní obvod obce s rozšířenou působností: ***Klatovy***

Správce vodního toku: ***Povodí Vltavy sp.,***

Správce povodí: ***Povodí Vltavy s.p., závod Berounka***

Parametry zvláštních povodní vypracoval: ***VODNÍ DÍLA – TBD, a.s. v r.2000;***
Hydrosoft Veleslavín s. r. o. v r. 2005

Dne: 24.08.2012

Schválil:
starosta města Švihov

OBSAH:

I. INFORMATIVNÍ ČÁST		
a)	Úvod	3
b)	Výpis z provozního řádu vodního díla	3
II. OPERATIVNÍ ČÁST		
a)	Vyhlašování SPA na VD Nýrsko	4
b)	Údaje o parametrech průchodu průlomové vlny	5
III. PLÁNY KONKRÉTNÍCH ČINNOSTÍ		
a)	Způsob a provedení varování a vyrozumění při zvláštní povodni	7
b)	Přehled záchranných prací při vzniku a průběhu ZPV	9
c)	Plán evakuace z území ohroženého zvláštní povodní	12
d)	Výpis z plánu vyvedení hospodářského zvířectva	17

Přílohy :

1. Legislativa
2. Letecké snímky postiženého území s vyznačením průlomové a zátopové vlny a s označením postižených č.p.
3. Ochrana před přirozenými a zvláštními povodněmi – brožura
4. Směrnice pro činnost evakuačního nebo přijímacího střediska
5. Dle potřeby zpracuje obec :
 - a. Přehled vzácných kulturních památek určených k vyvezení
 - b. Přehled chovů hospodářských zvířat určených k evakuaci

AKTUALIZACE PLÁNU :

Datum aktualizace	Důvod aktualizace	Aktualizoval (jméno, příjmení)	Podpis	Schválil aktualizaci (jméno, příjmení)	Podpis
16.09.2013	upřesnění čísel	Zdeněk Urbánek		PaedDr. Václav Petrus	

LEGENDA :

EVA	Evakuace
HTTBD	Hlavní pracovník technicko bezpečnostního dohledu
HZS	Hasičský záchranný sbor
KÚ	Krajský úřad
ORP	Obec s rozšířenou působností
PV _{10 000}	Desetitisícová povodňová vlna
SPA	Stupeň povodňové aktivity
TBD	Technicko-bezpečnostní dohled
VD	Vodní dílo
ZPV	Zvláštní povodeň

I. INFORMATIVNÍ ČÁST

a) ÚVOD :

Vodní dílo je umístěno nad městem Nýrsko v ř. km 93,69 toku Úhlavy s objemem vody 20 mil. m³. Součástí tohoto vodního díla je i malá vodní elektrárna. Hráz vodního díla je kamenná s návodním železobetonovým těsnícím štítem.

Narušením vodního díla Nýrsko vznikne průlomová a zátopová vlna, která svými rozsáhlými ničivými účinky způsobí v povodí řeky Úhlavy krizovou situaci. Ke zmírnění následků krizové situace může hejtman Plzeňského kraje vyhlásit stav nebezpečí a vláda ČR nouzový stav.

Část Švihova a Jína se nachází v oblasti průlomové a záplavové vlny vodního díla Nýrsko.

Za bezpečnost a stabilitu VD odpovídá ve smyslu zákona č. 254/2001 Sb., o vodách a o změně některých zákonů, vlastník vodního díla tj. **Povodí Vltavy s.p., závod Berounka.**

b) VÝPIS Z PROVOZNÍHO ŘÁDU VODNÍHO DÍLA / pokyny pro provoz za mimořádných situací vodního díla / :

Vypouštění nádrže a snižování hladiny v nádrži je třeba provádět s ohledem na velikost odtoku (max. do neškodného průtoku v hodnotě 9 m³.s⁻¹). Rychlost klesání hladiny je omezena pro hladinu 503,00 m n.m. a nižší s ohledem na stabilitu přisypávky hráze max. na 50 cm.den⁻¹. Výjimku tvoří případy, kdy je urychlené snížení hladiny nutné z důvodů bezpečnosti vodního díla, při případném zjištění kritických hodnot, jevů a skutečností uvedených v Programu TBD, kterými jsou průsaky, sesuvy (zřícení) a prolomení hráze. Další příčinou náhlého vypouštění by mohl být požadavek bezpečnostní rady státu.

Odpovídající doba pro vyprázdnění nádrže z počáteční hladiny v úrovni 521,55 m n.m., při dodržení max. poklesu hladiny 50 cm.den⁻¹, je asi 59 dní.

Teoretická doba prázdnění při využití plné kapacity obou výpustí za předpokladu přítoku do nádrže 1,45 m³.s⁻¹ je asi 28 dnů.

II. OPERATIVNÍ ČÁST

a) VYHLAŠOVÁNÍ STUPŇŮ POVODŇOVÉ AKTIVITY NA VODNÍM DÍLE NÝRSKO

V závislosti na ohrožení bezpečnosti VD jsou vyhlášovány SPA na vodním díle .

O tom, že je ohrožena bezpečnost vodního díla, rozhodují výhradně hlavní pracovníci technicko-bezpečnostního dohledu (HPTBD) správce vodního díla a HPTBD organizace pověřené výkonem TBD.

Výhradně tito pracovníci též stanovují, zda jsou dosaženy (zda již nastaly) rozhodné skutečnosti pro SPA platné pro zvláštní povodně (ZPV) a dávají (například prostřednictvím dispečinku Povodní Vltavy) návrh na případné vyhlášení SPA pro ZPV příslušným povodňovým orgánem.

SPA na VD může vyhlásit pouze příslušný povodňový orgán – v případě VD Nýrsko je povodňovým orgánem KÚ Plzeňského kraje.

Na VD může být vyhlášen nejnižší 1.SPA, dále 2.SPA a nejvyšší 3. SPA.

Vyhlášení 3.SPA na VD značí, že s velkou pravděpodobností již skutečně může dojít k poruše VD a následné zvláštní povodni. Tato situace vyžaduje nepřetržitý dohled na VD, jsou realizována zabezpečovací opatření na VD, případně další činnosti v povodí řeky Úhlavy, **včetně přípravy či provedení evakuace ohrožených prostorů.**

ÚDAJE PRO VYHLÁŠENÍ STUPŇŮ POVODŇOVÉ AKTIVITY NA VODNÍM DÍLE NÝRSKO JSOU JINÉ, NEŽ SPA NA TOKU ŘEKY ÚHLAVY !!!

O VYHLÁŠENÍ JEDNOTLIVÝCH SPA NA VD BUDE MĚSTSKÝ ÚŘAD ŠVIHOV IHNEDE INFORMOVÁN.

VZHLEDKEM K MALÉ VZDÁLENOSTI ÚZEMÍ MĚSTSKÉHO ÚŘADU ŠVIHOV OD HRÁZE VD JE NUTNO PO VYHLÁŠENÍ 3. SPA NA VD NÝRSKO A PO UPŘESNĚNÍ KONKRÉTNÍ SITUACE NA VD PŘIJMOUT OPATŘENÍ K PROVEDENÍ EVAKUACE Z OHROŽENÝCH PROSTORŮ.

O provedení evakuace rozhodne starosta města Švihov nebo jeho zástupce.

b) ÚDAJE O PARAMETRECH PRŮCHODU PRŮLOMOVÉ VLNY

VARIANTA 1 – havárie erozí hráze při jejím přelití v kombinaci s maximálním zatížením přehrady hydrologickou povodní PV_{10 000}.

VARIANTA 2 – havárie hráze vnitřní průsakovou erozí podél pravé strany odpadní štoly při běžném provozním stavu.

Obě varianty jsou si svým průběhem podobné, ale **varianta 1 je svým rozsahem ničivější.**

Výchozím časem **T=00:00 je okamžik**, kdy dochází ke skokovému (řád několika minut) vytvoření masivní průrvy v tělese hráze a skokovému navýšení odtoku (tj. v podstatě okamžik vzniku průlomové vlny ZPV – **začátek vlny**).

Tomuto času **bude předcházet vyhlášení jednotlivých SPA na vodním díle.** Stupně označují míru (pravděpodobnost) rizika, že k havárii vodního díla může dojít. Není dokonce jisté, že při vyhlášení 3. SPA na vodním díle nakonec dojde k poruše hráze. Tyto časy nelze spolehlivě stanovit a časové limity mezi jednotlivými stupni mohou být v řádech hodin ale i dnů.

Přes tyto objektivní problémy je nutno z hlediska ochrany občanů raději evakuovat / i když k destrukci VD nakonec nedojde /, než naopak.

Průlomová a záplavová vlna postihující část území města Švihov / viz část dokumentace / má tyto předpokládané parametry - varianta 1 :

Lokalita	Vzdálenost od VD (km)	Maximální hloubka (m)	Kulminační průtok (m ³ /s)	* Začátek vlny od času T=00:00 (hod : min)	* Kulminace vlny od času T=00:00 (hod : min)
ORP KLATOVY - Úhlava					
ŠVIHOV	33,110	6	1425	5:59	7:27
JÍNO	37,400	6,1	1340	7:17	8:39

*** červeně jsou vyznačeny časy, ke kterým se budou vztahovat veškerá opatření**

KOMENTÁŘ K POSTUPOVÝM DOBÁM (ZPV1) :

Časem T=00:00 se v tomto případě rozumí okamžik, kdy vzniká masivní průrva v hrázi a dochází během cca 2 minut k prakticky okamžitému skokovému nárůstu průtoku až na 13 100 m³/s.

Tento okamžik je považován za počátek vzniku vlny zvláštní povodně z VD Nýrsko (ZPV1) v samotném profilu hráze.

Počátkem vlny v libovolném profilu se rozumí stav, kdy hladina stoupne minimálně o cca 0,5 m v důsledku vlastní poruchy hráze oproti "ustálenému stavu" před vznikem vlny zvláštní povodně.

Čas na provedení opatření v obci od vzniku
masivní průrvy ve hrázi vodního díla
/ hod. : minut /

ŠVIHOV	5:59	minut
JÍNO	7:17	minut

Je předpoklad zatopení části KOKŠÍNA v okolí Točnického potoka vlivem zpětné zátopové vlny od řeky Úhlavy / viz mapová část /. Případné EVA opatření řešit v rámci celkové evakuace organizované MěstÚ ŠVIHOV.

Počty ohrožených obyvatel :

- ŠVIHOV	- levý břeh	- 395 osob
	- pravý břeh	- 30 osob
- JÍNO		- 14 osob

Je třeba předpokládat, že veškeré stavby v záplavovém území, komunikace a komunikační stavby **mohou být rozrušeny** a nebude je možné použít pro provádění záchranných a likvidačních prací a pro zásobování postiženého obyvatelstva.

III. PLÁNY KONKRÉTNÍCH ČINNOSTÍ

a) ZPŮSOB A PROVEDENÍ VAROVÁNÍ A VYROZUMĚNÍ při zvláštní povodni

Varování při vzniku zvláštní povodně provádí vlastník (správce) vodního díla aktivací vlastní sirény a oznámí nebezpečí zvláštní povodně Krajskému operačně informačnímu středisku HZS Plzeňského kraje (dále jen „KOPIS“). KOPIS provede Jednotným systémem varování a vyrozumění varování obyvatelstva na ohroženém území.

Starosta města zajišťuje varování osob nacházejících se na území města před hrozícím nebezpečím¹.

Varování obyvatelstva

Po akustickém tónu sirény - varovný signál „ Všeobecná výstraha “ /140 s kolísavý tón/ - k tomu využít poplachových sirén u městského úřadu, musí městský úřad Švihov odvysílat místním rozhlasem tísňovou informaci upřesňující důvod vyhlášení „Všeobecné výstrahy“ např. v tomto znění :

POZOR, POZOR, POZOR

Vážení občané, v důsledku možného porušení hráze vodního díla Nýrsko vzniká bezprostřední ohrožení části Švihova, které se nachází v prostoru průlomové vlny. Jedná se konkrétně o nám. Dr.E.Beneše, ulice Čsl. legií, Žižkova, Vrchlického, Havlíčkova, Kolářova, Čechova a spodní části ulic Nádražní, K Lesovně, Za Vodou, Na Hrobárně, V Zahrádkách, Školní a Zahradní. Okamžitě opusťte stanovené prostory průlomové vlny. Průlomová vlna se očekává v hod.

Opakují – opusťte okamžitě stanovené prostory.

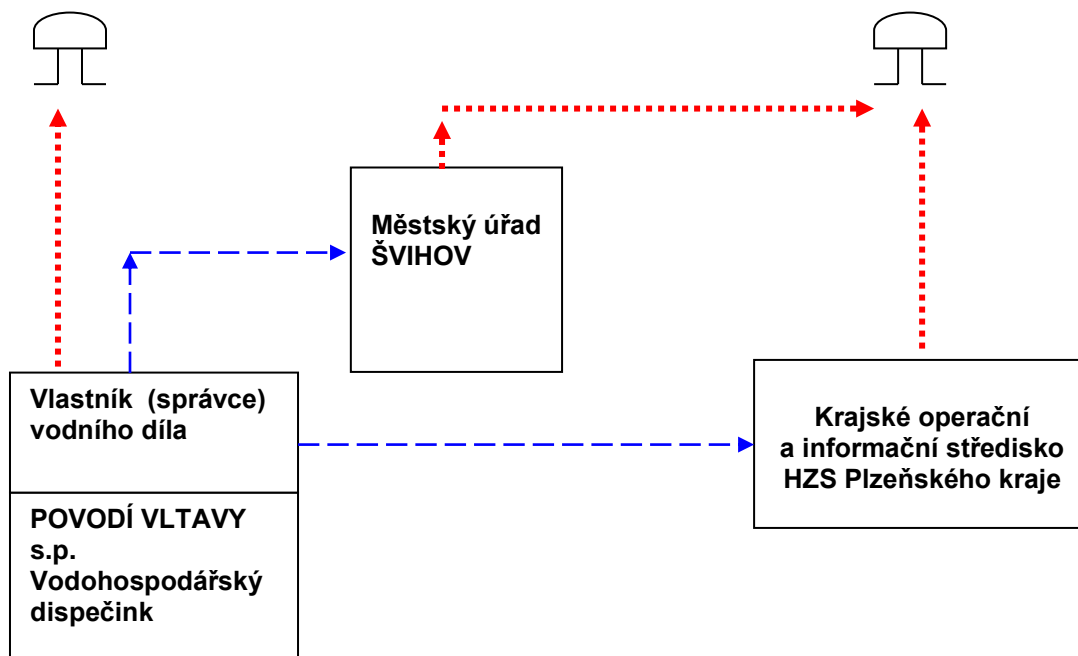
Pro obec Jíno bude využito varování telefonem, případně spojkou.

K provedení vyrozumění a varování budou využity sirény a dále všechny dostupné prostředky (telefon, místní rozhlas, rozhlas státní i soukromý, spojky).

Informace o hrozícím akutním nebezpečí při havárii vodního díla budou vysílány :

- Českým rozhlasem Plzeň na frekvenci 101,7 Mhz a 106.7 Mhz,
- Radiem FM Plus na frekvenci 106.1 Mhz.

¹ § 16 písm. a) zákona č. 239/2000 Sb., o integrovaném záchranném systému a o změně některých zákonů, ve znění pozdějších předpisů



Legenda :

Požadavek na varování v případě vzniku zvláštní povodně
Varování



Schéma toku informací pro vyrozumění při zvláštní povodni

Při bezprostředním ohrožení bezpečnosti vodního díla a vývoji směřujícím k narušení jeho funkce a hrozbě vzniku zvláštní povodně správce vodního díla informuje o průběhu vývoje mimořádné události na vodním díle povodňové orgány níže po vodním toku podle povodňových plánů, Povodí Vltavy s.p. (vodohospodářský dispečink Povodí s.p.), HZS Plzeňského kraje a v případě nebezpečí z prodlení i bezprostředně ohrožené subjekty. Vyrozumění při vzniku zvláštní povodně je zdvojené a zajišťuje se systémem hlásné povodňové služby a jednotným systémem varování a vyrozumění.

TABULKA SPOJENÍ :

Poř. číslo	ORGANIZACE	Spojení
1.	Vodní dílo Nýrsko – hrázny	376 571 345
2.	Hasičský záchranný sbor Plzeňského kraje	
	• územní odbor HZS Klatovy	950 311 111 725 045 010
	• krajské operační a informační středisko	950 330 110 725 040 510
3.	ORP Klatovy	
	• ústředna	376 347 111
	• krizový štáb	376 347 212 376 347 156

5.	Policie ČR OŘ - OO Švihov	376 393 248, 603 838 514
	PČR Správa západočeského kraje Plzeň • integrované operační středisko	158
6.	Obecní úřad Červené Poříčí	376 383 156, 724 180 804
8.	Obecní úřad Dolany	376 313 620, 724 035 018
9.	ZŠ a MŠ Švihov	376 393 367, 739 369 423
10.	Nejdůležitější organizace a právnické osoby v zátopovém území:	
	Česká pošta, nám. Dr.E.Beneše 38, Švihov	376 393 361, 376 393 368
	ZIHOS, s.r.o., Nádražní 346, Švihov	376 360 211
	Car Tech Garage s.r.o., Nádražní 245, Švihov	725 055 676
	Hezčí domy s.r.o., nám. Dr.E.Beneše 8, Švihov	376 393 362, 608 939 388
	PRESENT print s.r.o., Čsl.legií 41, Švihov	376 323 400, 602 476 088
	Böhmische Muster, Čechova 163, Švihov	376 393 363
	ZKD Sušice, prodejna Čsl.legií 202, Švihov	376 393 264
	Večerka potraviny, Vrchlického 156, Švihov	376 393 193
	Vodní hrad Švihov, Žižkova 1	376 393 378, 606 666 430
	Restaurace u hradu, nám.Dr.E.Beneše 144	376 393 672, 604 567 603
	Penzion Švihovský dvůr, nám. Dr.E.Beneše 200	376 393 060, 739 083 703

b) **PŘEHLED ZÁCHRANNÝCH PRACÍ při vzniku a průběhu zvláštní povodně na ohroženém území**

Činnost orgánů obce při nebezpečí vzniku zvláštní povodně – VD Nýrsko
Při dosažení 1. SPA na VD Nýrsko :

Poř. číslo	Úkol, opatření	Zabezpečí	Poznámka
1.	Obdržení zprávy od vlastníka VD: - o dosažení 1.SPA na VD - další důležité poznatky o situaci, směřující k ohrožení bezpečnosti VD a přijatých opatřeních	Starosta (zástupce)	
2.	Povolání určených osob, jejich seznámení s aktuální situací a stanovení úkolů	Starosta (zástupce)	
3.	Vydat a upřesnit dokumentaci Povodňového plánu, dok. Zvláštní povodně a dokumentace EVA - ujasnit činnost vykonavatelů upřesnit personální obsazení	Vykonavatelé	
4.	Navázat součinnost a prověřit spojení se součinnostními orgány, sousedními obcemi a ORP	Starosta	
5.	Aktivace hlásné a hlídkové služby na toku, jejich seznámení se situací a upřesnění úkolů - provést monitoring území, - zjištění rozsahu zabezpečovacích prací (vytipování nebezpečných překážek v záplavovém území ..)	Vykonavatelé	Připravit plán k odstranění překážek v záplavovém území

Poř. číslo	Úkol, opatření	Zabezpečí	Poznámka
6.	Informovat občany a právnické a podnikající fyzické osoby o situaci, vyzvat občany k dodržování stanovených opatření, upřesnit ohrožená území a činnost občanů, evakuační zásady	Vykonavatelé	Opakované relace v místním rozhlase, spojky ap.
7.	Projednat a upřesnit plánovaná EVA opatření, včetně součinnosti se zainteresovanými orgány a obcemi	Orgán města	Ubytování, přeprava, odborná zabezpečení
8.	Provéřit reálnost a funkčnost evakuačních prostorů	Orgán města	Střediska pro EVA
9.	Společně s vlastníky pozemků a staveb v záplavovém území provádí kontrolu odtokových podmínek na jejich pozemcích ²⁾ - vydávají příkaz vlastníkům na úklid předmětů a zařízení (= zlepšení odtokových poměrů)	Povodňový orgán města	
10.	Prověření připravenosti sil a prostředků pro zabezpečovací a další potřebné práce dle povodňového plánu	Orgán města	
11.	Průběžné sledování situace na VD a toku, přijímání potřebných opatření v součinnosti s Povodím, ORP a KÚ	Hrázný, dispečink Povodí	
12.	Průběžné vedení záznamů v Povodňové knize	Orgán města	

²⁾ - § 85 zákona č.254/2001 Sb.

Při vyhlášení 2. SPA na VD Nýrsko :

Poř. číslo	Úkol, opatření	Zabezpečí	Poznámka
1.	Obdržení zprávy od vlastníka VD: - o dosažení 2.SPA na VD - další důležité poznatky o bezprostředním ohrožení bezpečnosti VD a přijatých opatřeních ¹⁾	Starosta (zástupce)	
2.	Aktivizace povodňového orgánu města a určených osob, seznámení s aktuální situací, v případě potřeby – vyhlášení SPA na území města	Starosta (zástupce)	
3.	Seznámení okolních obcí a ORP se situací a přijatými opatřeními	Starosta (zástupce)	
4.	Průběžné sledování situace na VD a toku, přijímání potřebných opatření v součinnosti s Povodím, ORP a KÚ. Sledování vysílání rozhlasu, televize	Povodňový orgán města	
5.	Informovat občany a právnické a podnikající fyzické osoby o situaci, vyzvat občany k dodržování stanovených opatření, upřesnit ohrožená území a činnost občanů, evakuační zásady - varovat i osady v zátopovém území	Povodňový orgán města	Opakované relace v místním rozhlase, spojky apod.
6.	Zajistit pohotovost EVA středisek v místech dislokace (dle vzdálenosti od VD a předpokladu nepříznivého vývoje situace na VD)	Povodňový orgán města	Na rozhodnutí starosty obce
Poř. číslo	Úkol, opatření	Zabezpečí	Poznámka

7.	Provéřit připravenost všech orgánů a složek zajišťujících EVA / zabezpečení zdravotnické, dopravní, pořádkové, ubytování /	Povodňový orgán města	.
8.	Provéřit přípravu na evakuaci u důležitých objektů v obci z ohroženého území (provedení zabezpečovacích prací, vyvezení techniky, hospodářských zvířat, ochrana kulturních památek, přestěhování nebo zabezpečení archivů atd..)	Povodňový orgán města	průmyslové, sociální, zdrav. objekty
9.	Zabezpečení častější kontroly situace na toku hlásnou a hlídkovou službou (cca 4x za den)	Povodňový orgán města	
10.	Dle potřeby města vyžadovat od právnických a fyzických osob osobní a věcnou pomoc	Starosta města	
11.	Provést kontrolu připravenosti záplavového území na příchod záplavové vlny. Dle potřeby provést: <ul style="list-style-type: none"> - odstranění překážek zhoršujících průtok - ukotvení nebo odstranění volně ležícího materiálu - vyvezení zemědělské a jiné techniky mimo záplavové území - vyvedení hospodářských zvířat mimo záplavové území 	Povodňový orgán města	Dle kontroly provedené za 1. SPA
12.	V návaznosti na vývoj situace být připraven na zahájení EVA	Povodňový orgán města	Na rozhodnutí starosty obce
13.	Průběžné vedení záznamů v Povodňové knize	Povodňový orgán města	

Při vyhlášení 3. SPA na VD Nýrsko :

Poř. číslo	Úkol, opatření	Zabezpečí	Poznámka
1.	Obdržení zprávy od vlastníka VD: - o dosažení 3.SPA na VD - další důležité poznatky o bezprostředním ohrožení bezpečnosti VD a přijatých opatřeních ¹⁾ - dle situace - oznámení skutečností rozhodných pro vyhlášení stavů pohotovosti a ohrožení při nebezpečí vzniku ZPV (příp.+ předpověď dalšího vývoje)	Povodňový orgán města	
2.	Svolání povodňového orgánu obce a určených osob, seznámení s aktuální situací (v případě potřeby řešit s ORP - vyhlášení SPA na území obce)	Povodňový orgán města	
3.	Seznámení okolních obcí a ORP se situací a přijatými opatřeními	Povodňový orgán města	
4.	Průběžné sledování situace na VD a toku, přijímání potřebných opatření v součinnosti s Povodím, ORP a KÚ. Sledování vysílání rozhlasu a televize.	Povodňový orgán města	
5.	Informovat občany o situaci, vyzvat občany k možnosti zahájení okamžité evakuace (dle vzdálenosti od VD a předpokladu nepříznivého vývoje situace na VD) <ul style="list-style-type: none"> - Signálem k zahájení evakuace bude houkání sirén. - V tomto období k jiným účelům sirénu nepoužívat! 	Povodňový orgán města	Termín zahájení evakuace stanoví starosta
Poř. číslo	Úkol, opatření	Zabezpečí	Poznámka
6.	Zabezpečení častější kontroly situace na toku hlásnou a hlídkovou službou (cca 1x za 3 hodiny)	Povodňový	Povodňový plán

		orgán města	
7.	Udržovat pohotovost EVA středisek v místech dislokace (dle vzdálenosti od VD)	Povodňový orgán města	
8.	Udržovat připravenost všech orgánů a složek zajišťujících EVA	Povodňový orgán města	telef., spojky
9.	Provést evakuaci u důležitých objektů v obci z ohroženého území (vyvezení techniky, hospodářských zvířat, ochrana kulturních památek, přestěhování archivů..)	Objekty	sirény, sdělovací prostř., místní rozhlas
10.	Zajištění nouzového přežití postiženého obyvatelstva (stravování, ubytování, pitná voda apod.), včetně materiálu humanitární pomoci	Povodňový orgán města	
11.	Dle potřeby města vyžadovat od právnických a fyzických osob osobní a věcnou pomoc	Starosta obce	
12.	Průběžné vedení záznamů v Povodňové knize	Povodňový orgán města	

V PŘÍPADĚ NENADÁLÉHO ROZRUŠENÍ HRÁZE VD (NEBUDOU VYHLAŠOVÁNY JEDNOTLIVÉ SPA NA VD) ŘEŠIT PŘEDNOSTNĚ NEJDŮLEŽITĚJŠÍ ÚKOLY SMĚREM K OCHRANĚ OBYVATELSTVA.

c) PLÁN EVAKUACE Z ÚZEMÍ OHROŽENÉHO ZVLÁŠTNÍ POVODNÍ

Evakuační středisko a přijímací středisko pro postižené obyvatelstvo zřizuje Městský úřad ŠVIHOV .

Evakuační středisko a přijímací středisko pro postižené obyvatelstvo z míst :

Švihov a Jíno - zřizuje Městský úřad **Švihov**

Evakuační střediska - Švihov ZŠ Švihov
Švihov – Kaliště KD Kaliště

Přijímací střediska - Švihov ZŠ Švihov
Švihov – Kamýk KD Kamýk
Švihov – Kaliště KD Kaliště

MěÚ Švihov spolupracuje s OÚ Červené Poříčí při evakuaci osob z této obce do místa nouzového ubytování v KD Lhovice / správní území Města Švihov /.

Personální obsazení evakuačních středisek pro potřeby OÚ Červené Poříčí zajišťuje OÚ Červené Poříčí z vlastních zdrojů.

Evakuační prostory, evakuační trasy, evakuační a přijímací střediska a místa nouzového ubytování

Evakuovaný prostor	Evakuační středisko	Evakuační trasa	Přijímací středisko	Ubytování		
				Obec	Objekt	Kapacita
Svihov Levý břeh / 395 osob /	Svihov / ZŠ Švihov /	Švihov v místě	Svihov / ZŠ Švihov /	Švihov	Základní škola	250 osob
Celkem : 395 osob	Nouzové ubytování nutno plánovat pro 60% evakuovaných, tj. 237 osob					

Evakuovaný prostor	Evakuační středisko	Evakuační trasa	Přijímací středisko	Ubytování		
				Obec	Objekt	Kapacita
Švihov Pravý břeh / 30 osob /	Švihov / ZŠ Švihov /	Švihov - Kamýk	Švihov / ZŠ Švihov /	Švihov-Kamýk	Kulturní dům	60 osob
Celkem: 30 osob	Nouzové ubytování nutno plánovat pro 60% evakuovaných, tj. 22 osob					

Evakuovaný prostor	Evakuační středisko		Přijímací středisko	Ubytování		
				Obec	Objekt	Kapacita
Jíno / 14 osob /	Kaliště / KD Kaliště /	Jíno - Kaliště	Kaliště / KD Kaliště /	Švihov-Kaliště	Kulturní dům	20 osob
Celkem 14osob	Nouzové ubytování nutno plánovat pro 60% evakuovaných, tj. 8 osob					

V případě nutnosti řešit i evakuaci osob v Kokšíně za využití stávajících evakuačních zařízení u MěÚ Švihov .

Zabezpečení evakuace:

Pořádkové zabezpečení evakuace: obec ve spolupráci s Policií České republiky

Dopravní zabezpečení evakuace: přesun evakuovaných osob pěšky, využití vlastních dopravních prostředků, využití dopravních prostředků obce

Zdravotnické zabezpečení : zdravotnická zařízení Švihov / u ZŠ /

Orgány pro řízení evakuace:

Pracovní skupina pro řízení evakuace: zřizuje **ORP Klatovy**

Evakuační středisko: zabezpečuje **MěstÚ Švihov / ZŠ Švihov a KD Kaliště /** s využitím obyvatel obce

Přijímací středisko: zabezpečuje **MěstÚ Švihov / ZŠ Švihov ,KD Kaliště a KD Kamýk /** s využitím obyvatel obce /

d) výpis z plánu vyvedení hospodářských zvířat

- V zátopovém území se nenachází žádné velkochovy hospodářských zvířat. Chovy drobných chovatelů řešit jejich vlastníky individuálně, s ohledem na čas příchodu průlomové vlny

e) výpis z plánu ochrany kulturních památek

- V souladu s „ Havarijním plánem Pk ...“ - část ochrany kulturních památek - se jedná o záchranu ohrožených předmětů na vodním hradě Švihov.
Ohrožené předměty z přízemí tohoto hradu přenést do vyšších pater hradu.
Spojení na odpovědnou osobu : 376 393 378
606 666 430

LEGISLATIVA

Zákon č. 254/2001 Sb., o vodách a o změně některých zákonů, § 77

- (2) V období mimo povodeň jsou povodňovými orgány **orgány obcí** a v hlavním městě Praze orgány městských částí,
- (3) Po dobu povodně jsou povodňovými orgány **povodňové komise obcí** a v hlavním městě Praze povodňové komise městských částí,

3) Při ohrožení přirozenými povodněmi se evakuace provádí z prostorů ohrožených záplavami na základě rozhodnutí územně příslušného povodňového orgánu v závislosti na vyhodnocení aktuální povodňové situace a s ohledem na průběh a dobu příchodu záplavové vlny.

4) Při bezprostředním ohrožení bezpečnosti vodních děl a vývoji směřujícím k narušení jejich funkce a vzniku zvláštní povodně **varují vlastníci vodních děl** po vodním toku **níže položené povodňové orgány**, Hasičský záchranný sbor ČR a v případě nebezpečí z prodlení i bezprostředně ohrožené subjekty.

5) Při ohrožení **zvláštní povodní**, při dosažení kritických hodnot sledovaných jevů a pokud hrozí bezprostřední havárie vodního díla doprovázená nebezpečím vzniku průlomové vlny, **se provádí okamžitá evakuace ihned po varování obyvatelstva a nařízení evakuace**, a to všemi dostupnými prostředky do předem stanovených prostorů.

Vyhláška Ministerstva vnitra č.380/2002 Sb., k přípravě a provádění úkolů ochrany obyvatelstva, příloha 3 - Zvláštnosti provádění evakuace v rámci povodňové ochrany

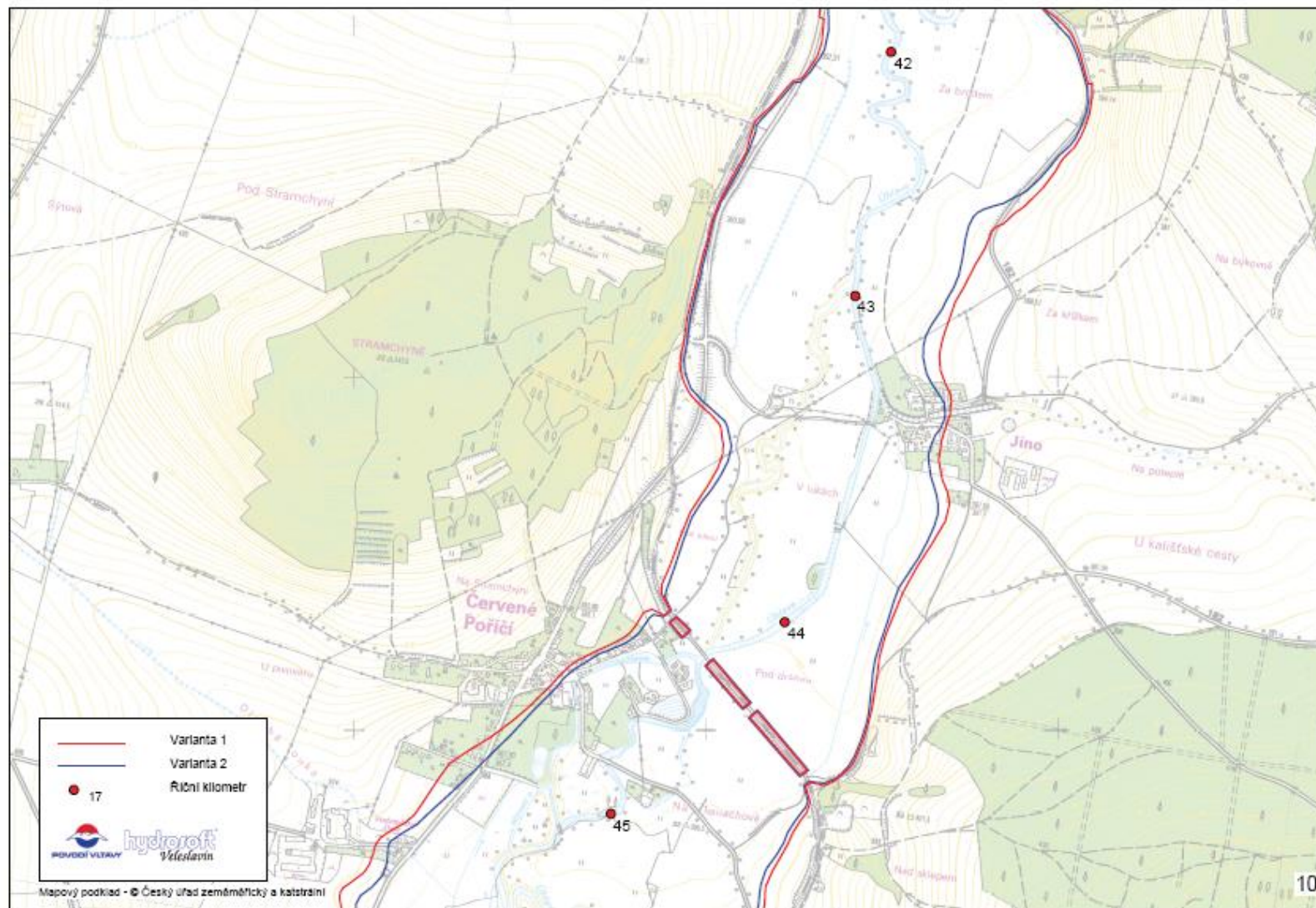
Evakuace se při přirozených a zvláštních povodních **zahajuje na základě rozhodnutí územně příslušných povodňových orgánů**, v případě vyhlášení stavu nebezpečí, nouzového stavu na povodni ohroženém území, na základě rozhodnutí příslušného orgánu veřejné správy. Evakuace se provádí podle zpracovaných povodňových nebo havarijních plánů.

Metodický pokyn č. 14/2006 odboru ochrany vod Ministerstva životního prostředí pro zpracování plánu ochrany území pod vodním dílem před zvláštní povodní

Orgán obce (zastupitelstvo obce, rada obce, starosta, obecní úřad) zajišťuje připravenost obce na řešení mimořádných událostí a krizových situací. Obecní rada k plnění úkolů při ochraně před zvláštními povodněmi, projedná na svém zasedání možnost ohrožení zvláštní povodní a rozhodne o nezbytném rozsahu rozpracování Plánu. Výpisy Plánu budou tvořit samostatnou přílohu povodňového plánu obce.

STUDIE ZVLÁŠTNÍ POVODNĚ NA VD NÝRSKO - ÚZEMÍ OHROŽENÉ ZVLÁŠTNÍ POVODNÍ

PLZEŇSKÝ KRAJ



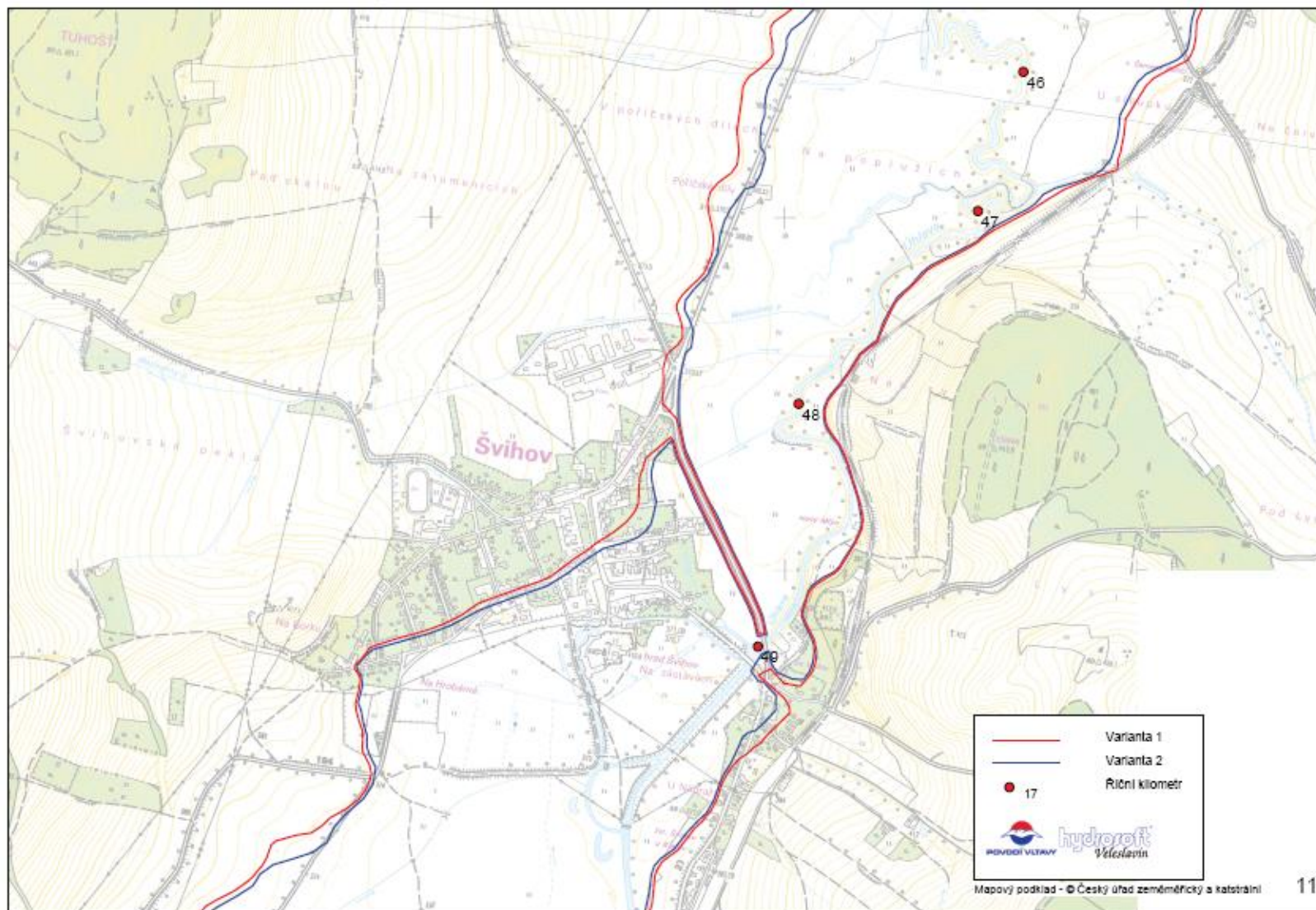
ř. km 42 - 45

Červené Poříčí, Jino

M 1 : 10 000

STUDIE ZVLÁŠTNÍ POVODNĚ NA VD NÝRSKO - ÚZEMÍ OHROŽENÉ ZVLÁŠTNÍ POVODNÍ

PLZEŇSKÝ KRAJ



f. km 46 - 49

Švihov

M 1 : 10 000